



INFORME TÈCNIC DE RESUM DELS CASOS DE LA COVID-19 A CATALUNYA – 17.6.2020 (núm. 14)

El 31 de desembre de 2019, la Comissió Municipal de Salut i Sanitat de Wuhan (província de Hubei, a la Xina) va informar sobre un agrupament de 27 casos de pneumònia d'etiologia desconeguda amb un inici dels símptomes el 8 de desembre, incloent-hi set de greus, amb una exposició comuna en un mercat majorista de marisc, peix i animals vius a la ciutat de Wuhan, sense identificar la font del brot. El mercat es va tancar el dia 1 de gener de 2020. El 7 de gener de 2020, les autoritats xineses van identificar com a agent causant del brot un nou tipus de virus de la família *Coronaviridae*, que va ser anomenat nou coronavirus 2019-nCoV i posteriorment ha estat denominat coronavirus SARS-CoV-2. La seva seqüència genètica va ser compartida per les autoritats xineses el 12 de gener de 2020. El 30 de gener de 2020 l'Organització Mundial de la Salut va declarar el brot de coronavirus SARS-CoV-2 a la Xina emergència de salut pública d'importància internacional.

Posteriorment, el brot es va estendre fora de les fronteres xineses, i ha afectat altres països, molts dels quals a Europa. El brot a Itàlia ha afectat un percentatge elevat de població i, a partir d'aquí, va aparèixer un nombre elevat de casos a Catalunya i a la resta de l'Estat espanyol.

El primer cas confirmat d'infecció pel coronavirus SARS-CoV-2 a Catalunya es va notificar el dia 25 de febrer de 2020 al Servei d'Urgències de Vigilància Epidemiològica de Catalunya (SUVEC). Es tractava d'una dona de 36 anys resident a Barcelona que havia viatjat del 12 al 22 de febrer a les ciutats de Bèrgam i Milà. Va començar la simptomatologia el dia 20 de febrer i va requerir hospitalització i després va evolucionar favorablement.

Els casos van créixer de manera lentament progressiva a Catalunya durant la fase de contenció, primera fase de la pandèmia, atès que des de la Xarxa de Vigilància Epidemiològica (XVEC) les mesures que es van aplicar van ser restrictives quant a la limitació de moviments dels contactes propers dels casos. Aquesta mesura va ser pionera a tot l'Estat, atès que Catalunya va mantenir la transmissió limitada a cadenes localitzades durant un temps abans de passar a la transmissió comunitària; amb aquesta mesura es va aconseguir limitar la transmissió durant un temps.

Els casos van anar augmentant progressivament fins que es va arribar a la situació de transmissió comunitària generalitzada, la qual cosa va tenir com a conseqüència el pas de la fase de contenció a la fase de mitigació a partir del dia 14 de març de 2020. Això va comportar la incorporació d'una sèrie de canvis en la gestió dels casos i contactes.

Els casos van anar disminuint progressivament i, a partir del dia 11 de maig, s'ha entrat en la fase actual de desconfinament, en la qual és fonamental la detecció precoç de casos sospitosos de COVID-19 per tal de fer el seu diagnòstic en estadis inicials de la malaltia i indicar el seu aïllament immediat, detectar els seus contactes estrets per fer la quarantena i per al seu seguiment. També és prioritària la identificació de possibles focus de transmissió en col·lectius específics.



A les figures 1 i 2 es mostren els casos sospitosos notificats des de l'inici de la fase de desconfinament a Catalunya, a l'atenció primària i a l'atenció hospitalària, respectivament. El nombre de casos notificats és molt elevat, perquè la definició de cas utilitzada és molt sensible, atès que és fonamental la detecció precoç dels casos sospitosos per tal de fer el seu diagnòstic en estadis inicials de la malaltia i indicar el seu aïllament immediat, detectar els seus contactes estrets per indicar-los que han de fer la quarantena i per al seu seguiment. Tal com s'observa a les figures el nombre de casos confirmats és molt inferior al de casos notificats.

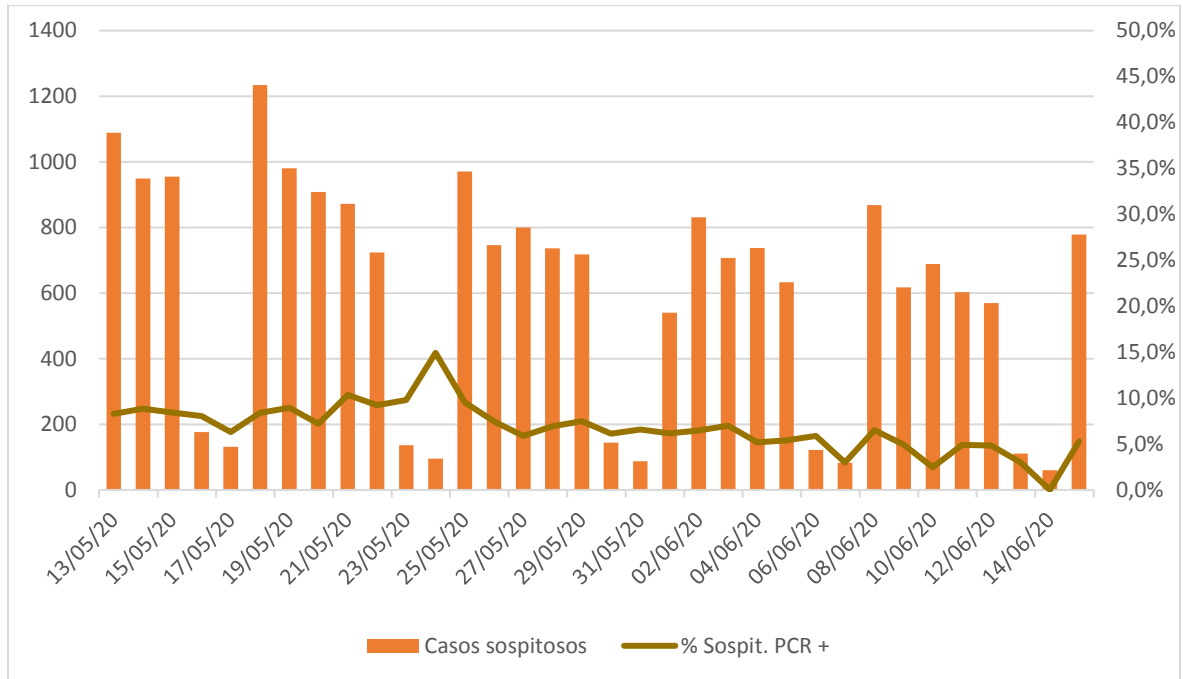


Figura 1. Corba temporal dels casos sospitosos i confirmats de la COVID-19 notificats a l'atenció primària a Catalunya.

Font: SISCAT. Elaboració: Xarxa de Vigilància Epidemiològica de Catalunya (XVEC)

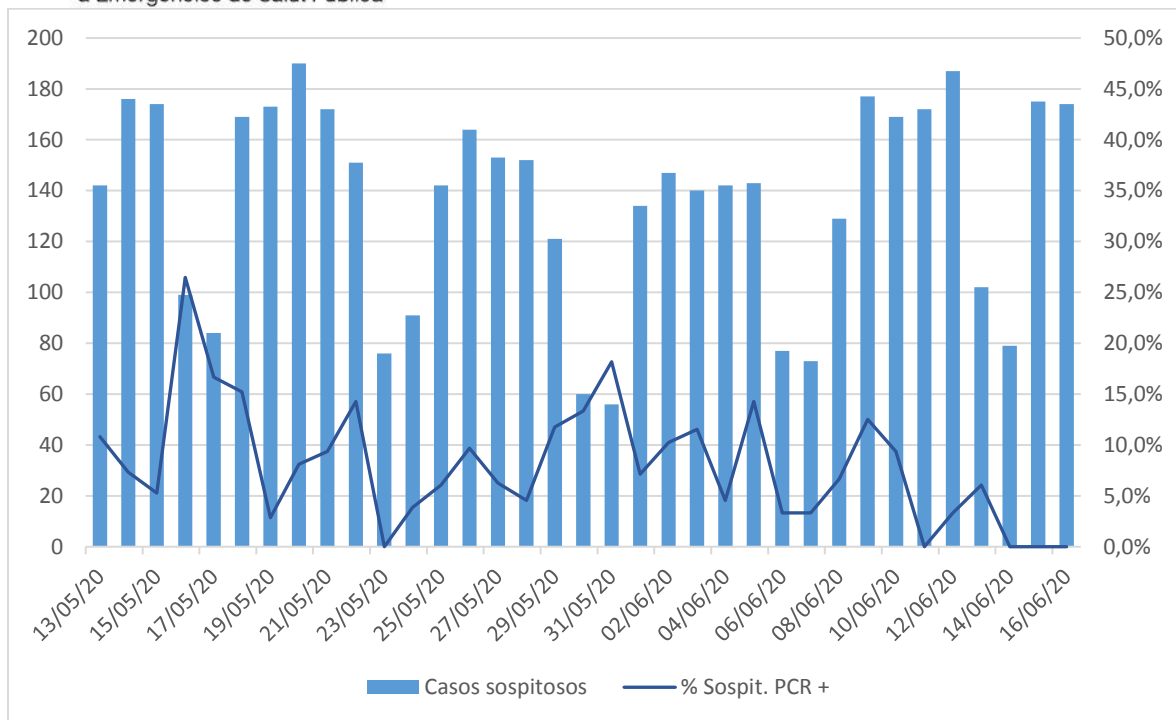


Figura 2. Corba temporal dels casos sospitosos i confirmats de la COVID-19 notificats a la xarxa d'hospitals a Catalunya. Font: SISCAT. Elaboració: Xarxa de Vigilància Epidemiològica de Catalunya (XVEC)

A la figura 3 s'observa que la distribució territorial dels casos no és homogènia, atès que hi ha diferències importants entre les taxes d'incidència acumulada (IA) dels diversos territoris de la Xarxa de Vigilància Epidemiològica de Catalunya (XVEC). El territori de la Catalunya Central presenta la taxa més elevada en el global dels casos acumulats durant tota la pandèmia, molt superior a la resta dels territoris. La taxa d'incidència acumulada per al total de Catalunya és de 756 casos per 100.000 habitants.

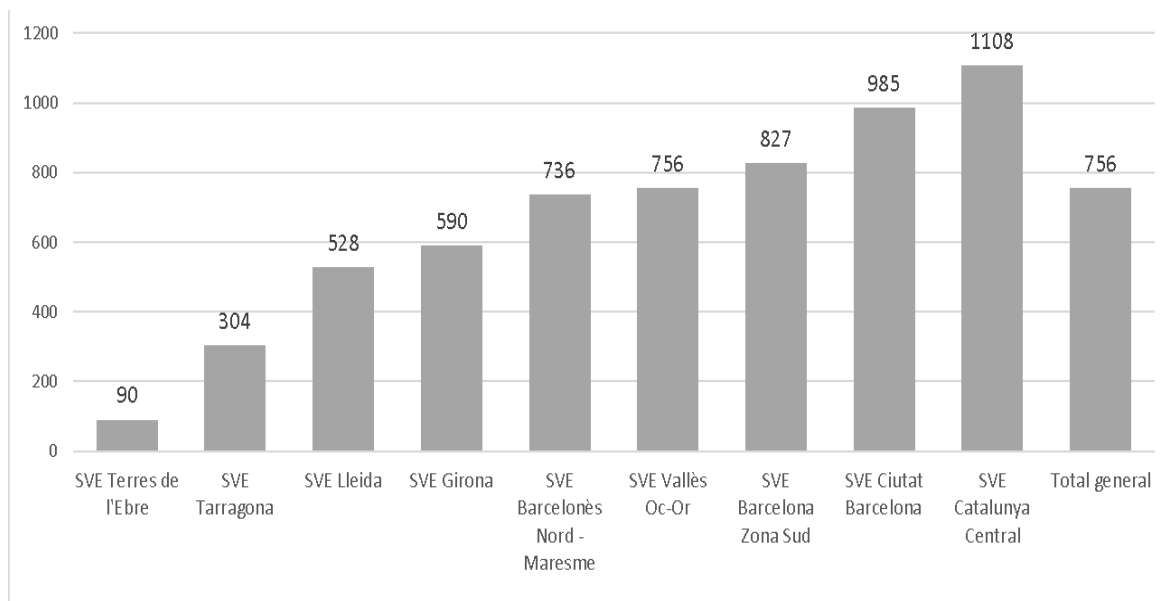


Figura 3. Taxes d'incidència acumulada per 100.000 habitants dels casos confirmats de la COVID-19 per territoris.

Font i elaboració: Xarxa de Vigilància Epidemiològica de Catalunya (XVEC)



Pel que fa a l'evolució de les taxes d'incidència per data d'inici de símptomes durant les darreres dues setmanes per territoris continua destacant l'heterogeneïtat. La taxa global ha estat de 2,7 i 0,7 x 100.000 habitants, respectivament. Les taxes dels territoris han oscil·lat entre les mínimes a Terres de l'Ebre i les màximes de Lleida, encara que aquest territori ha presentat una disminució important respecte a la setmana anterior, durant la qual havien mostrat un increment notable a causa, fonamentalment, d'agrupacions de casos apareguts en alguns àmbits concrets del territori. No obstant, les xifres dels darrers dies poden estar afectades per no disposar encara dels resultats totals de laboratori.

A la figura 4 s'observen les taxes segons la distribució territorial corresponent als Serveis de Vigilància de la Xarxa de Vigilància Epidemiològica de Catalunya.

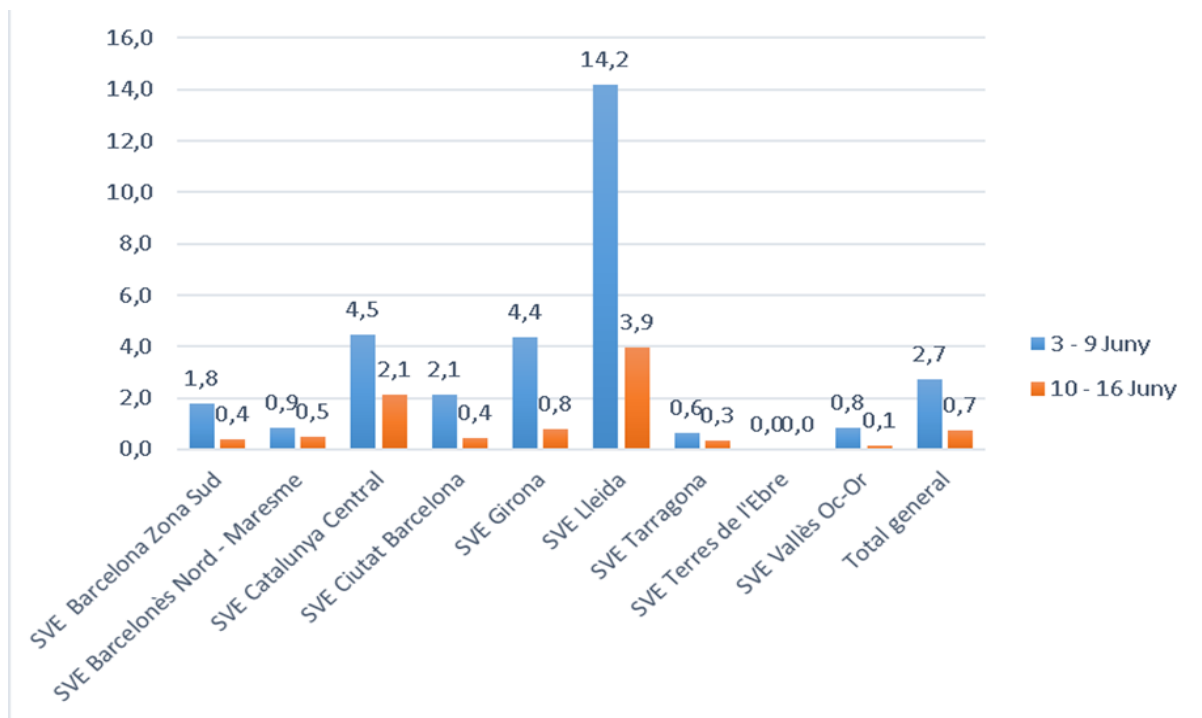


Figura 4. Taxes d'incidència acumulada per data d'inici de símptomes dels casos confirmats de la COVID-19 per 100.000 habitants en les dues setmanes anteriors pels territoris de la XVEC.

Font i elaboració: Xarxa de Vigilància Epidemiològica de Catalunya (XVEC)

A la figura 5 s'observa l'evolució seguida al llarg del temps per les taxes d'incidència segons data de diagnòstic en l'àmbit dels diferents territoris de la Xarxa de Vigilància Epidemiològica de Catalunya.



Generalitat de Catalunya

Departament de Salut

Secretaria de Salut Pública

Subdirecció General de Vigilància i Resposta a Emergències de Salut Pública

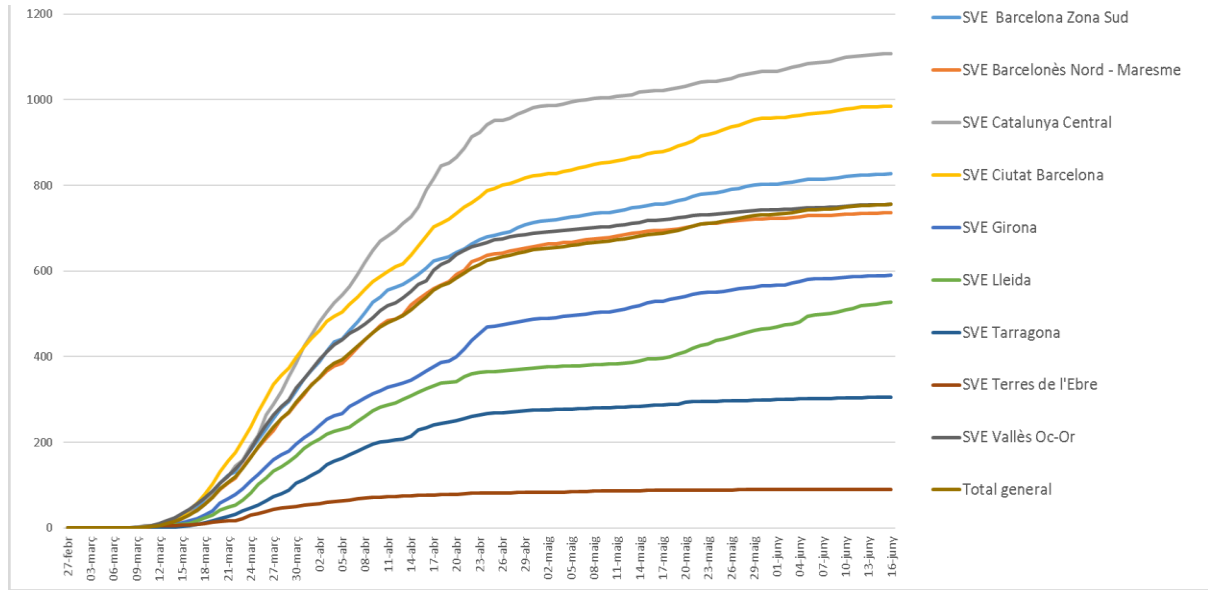


Figura 5. Taxes d'incidència acumulada dels casos confirmats de la COVID-19 per 100.000 habitants per territoris. Font i elaboració: Xarxa de Vigilància Epidemiològica de Catalunya (XVEC)

Si estudiem la distribució de les taxes d'incidència pels territoris que formen part de les diferents Regions Sanitàries, les xifres són similars, oscil·lant entre les mínimes a Terres de l'Ebre i les màximes de Lleida. Les taxes corresponents a la Regió Sanitària de Barcelona queden diluïdes per englobar un territori molt ampli de Catalunya. De la mateixa forma que a la gràfica anterior, les xifres dels darrers dies poden estar afectades per no disposar encara dels resultats totals de laboratori (figura 6).

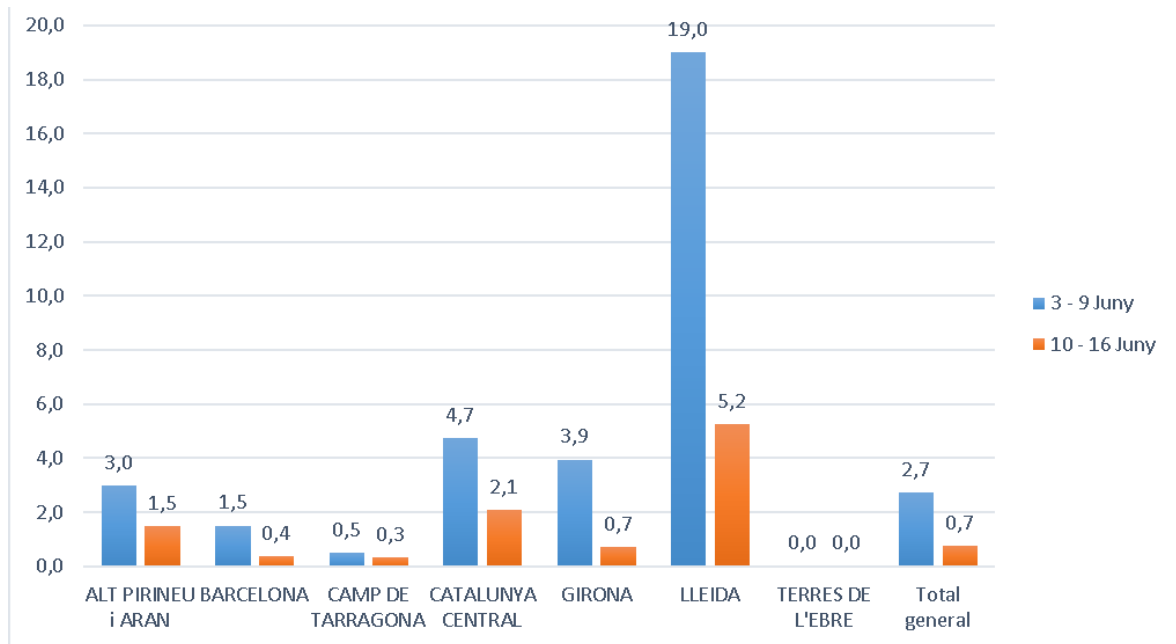


Figura 6. Taxes d'incidència acumulada per data d'inici de símptomes dels casos confirmats de la COVID-19 per 100.000 habitants en les dues setmanes anteriors per Regions Sanitàries. Font i elaboració: Xarxa de Vigilància Epidemiològica de Catalunya (XVEC)



En la distribució dels casos per grups d'edat s'observa, proporcionalment, que el grup d'edat més afectat és el de 80 a 89 anys (17,23 %), seguit pel de 50 a 59 (16,04 %). Els casos notificats inclosos en els grups d'edat entre 40 i 89 anys suposen el 72,57 % de tots els casos confirmats (figura 7).

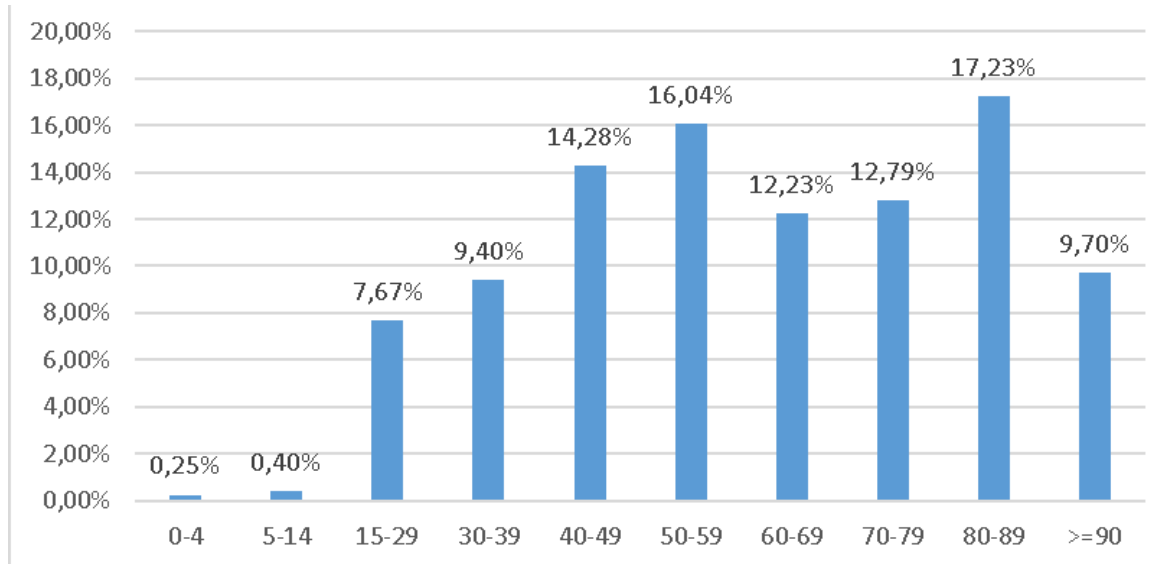


Figura 7. Distribució proporcional per grups d'edat dels casos de la COVID-19 a Catalunya.

Font i elaboració: Xarxa de Vigilància Epidemiològica de Catalunya (XVEC)

A la figura 8 es pot observar l'evolució de les taxes d'incidència per grups d'edat. El grup de més de 89 anys que havia presentat un increment molt més pronunciat durant tota la pandèmia que la resta mostra una estabilització. El de 80 a 89 anys s'ha mostrat estable durant les darreres setmanes i la resta de grups estan en la mateixa tendència seguida durant el darrer mes.

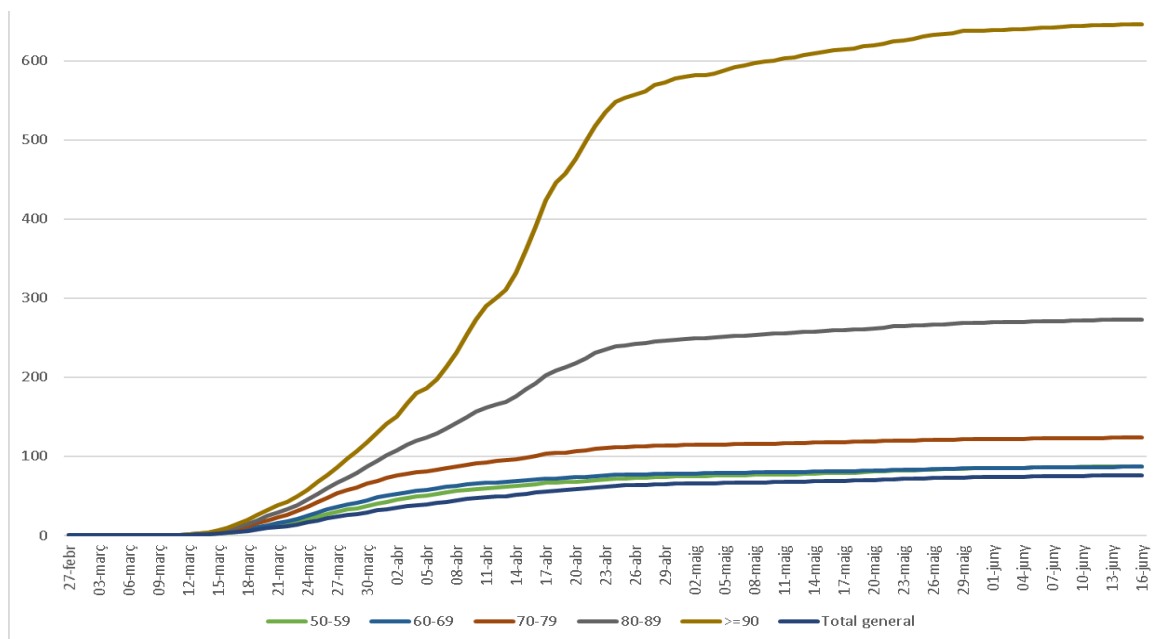


Figura 8. Taxes d'incidència acumulada per 10.000 habitants dels casos confirmats de la COVID-19 per grups d'edat. Font i elaboració: Xarxa de Vigilància Epidemiològica de Catalunya (XVEC)



La figura 9 mostra la incidència acumulada setmanal distribuïda per grups d'edat. Hi ha una diferència molt acusada entre les taxes d'incidència dels grups de més edat respecte als altres. La corba del grup de major edat mostra un increment progressiu fins a la setmana 16, per disminuir també de manera progressiva posteriorment, encara que ha mantingut les taxes més elevades durant tot el temps. La taxa d'incidència global s'ha mantingut en situació estable a un nivell mínim des de fa setmanes.

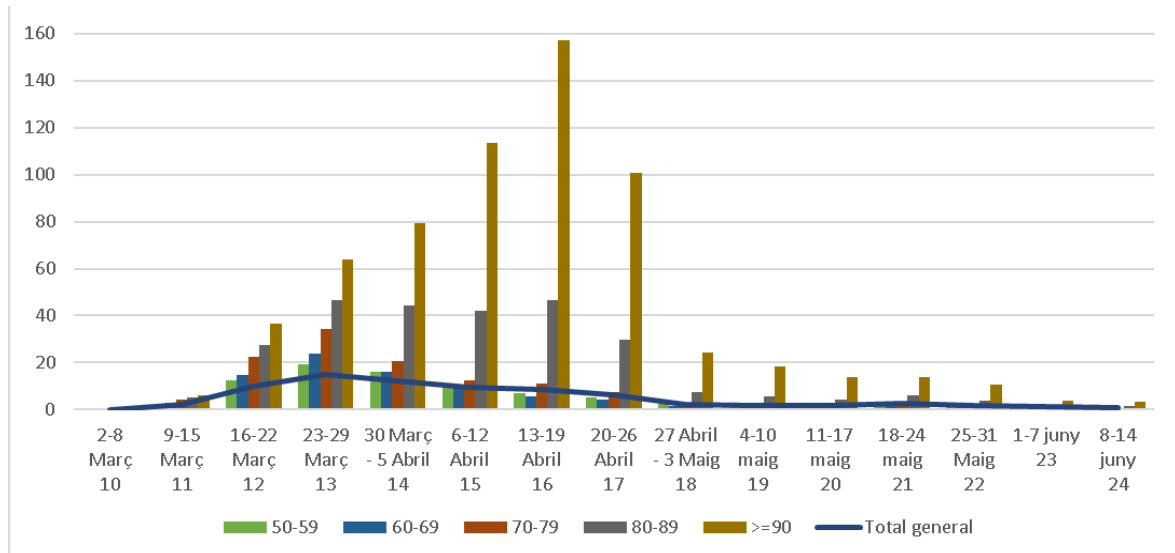


Figura 9. Taxes d'incidència acumulada setmanal de casos confirmats de la COVID-19 per 10.000 habitants per grups d'edat. Font i elaboració: Xarxa de Vigilància Epidemiològica de Catalunya (XVEC)

A la figura 10 s'observa com les taxes d'incidència acumulada dels grups de persones més grans que han estat molt més elevades durant tota la pandèmia, de forma molt més acusada en el grup de persones de 90 anys o més, es van veure superades durant la passada setmana pel grup de 15 a 29 anys. També es va observar un augment generalitzat de les taxes en edats més joves.

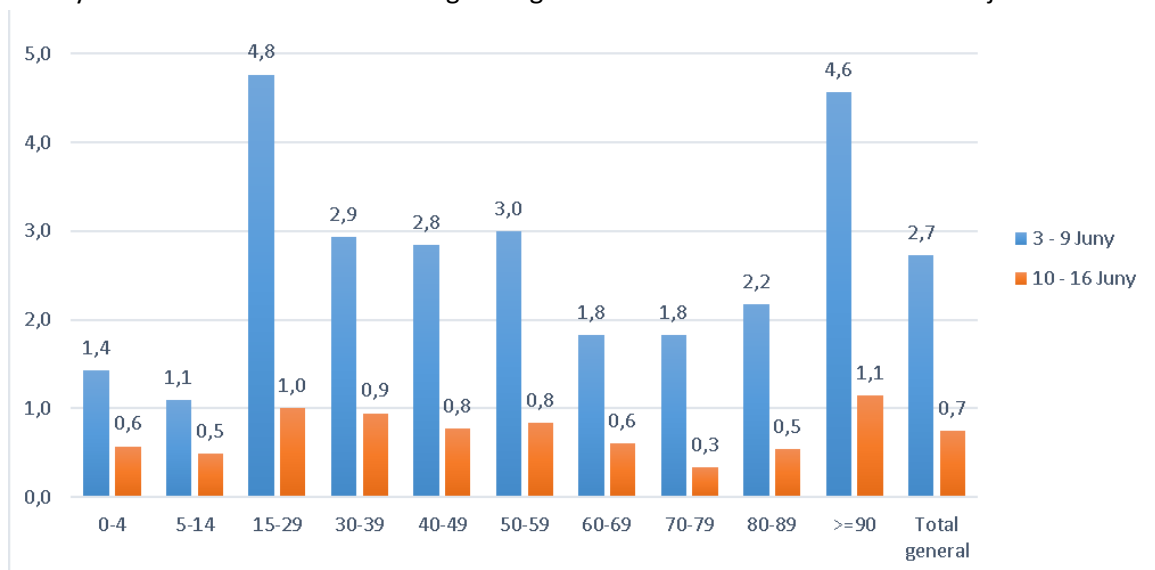


Figura 10. Taxes d'incidència acumulada en les dues setmanes anteriors dels casos confirmats de la COVID-19 per 10.000 habitants per grups d'edat. Font i elaboració: Xarxa de Vigilància Epidemiològica de Catalunya (XVEC)



En la distribució per sexes s'observa que afecta més les dones (60 %) que els homes (40 %), encara que estratificant per edats, en els grups compresos entre els 60 i els 79 anys, afecta més els homes que les dones (figura 11).

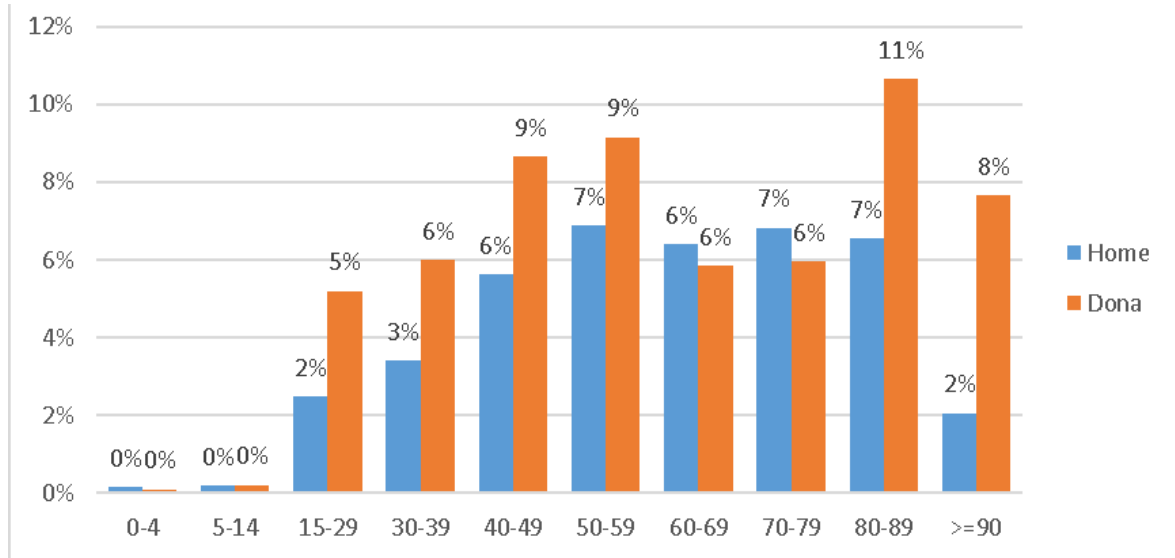


Figura 11. Distribució per grups d'edat i sexe dels casos de la COVID-19 a Catalunya.

Font i elaboració: Xarxa de Vigilància Epidemiològica de Catalunya (XVEC)

A la figura 12 es mostra l'evolució seguida al llarg dels mesos de maig i juny segons la data d'inici de la simptomatologia pels casos confirmats a cada territori de la Xarxa de Vigilància Epidemiològica.

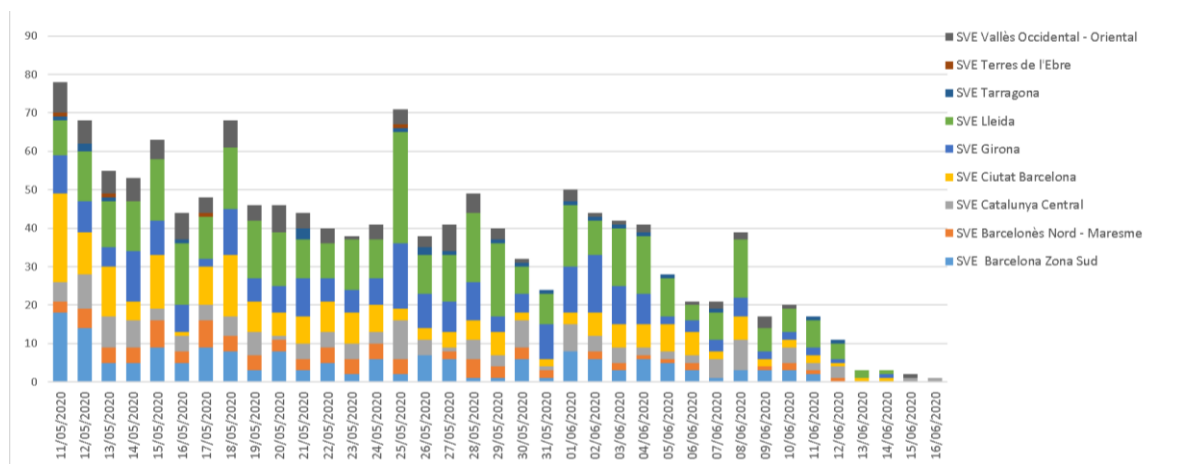


Figura 12. Distribució territorial dels casos de la COVID-19 a Catalunya segons la data d'inici de símptomes. Font i elaboració: Xarxa de Vigilància Epidemiològica de Catalunya (XVEC)

La distribució de les defuncions al llarg dels mesos de maig i juny per casos confirmats de la malaltia segons la data en la qual s'ha produït la defunció es mostra a la figura 13, en què s'observa una reducció progressiva en tots els territoris amb un lleuger repunt durant la darrera setmana en alguns territoris.

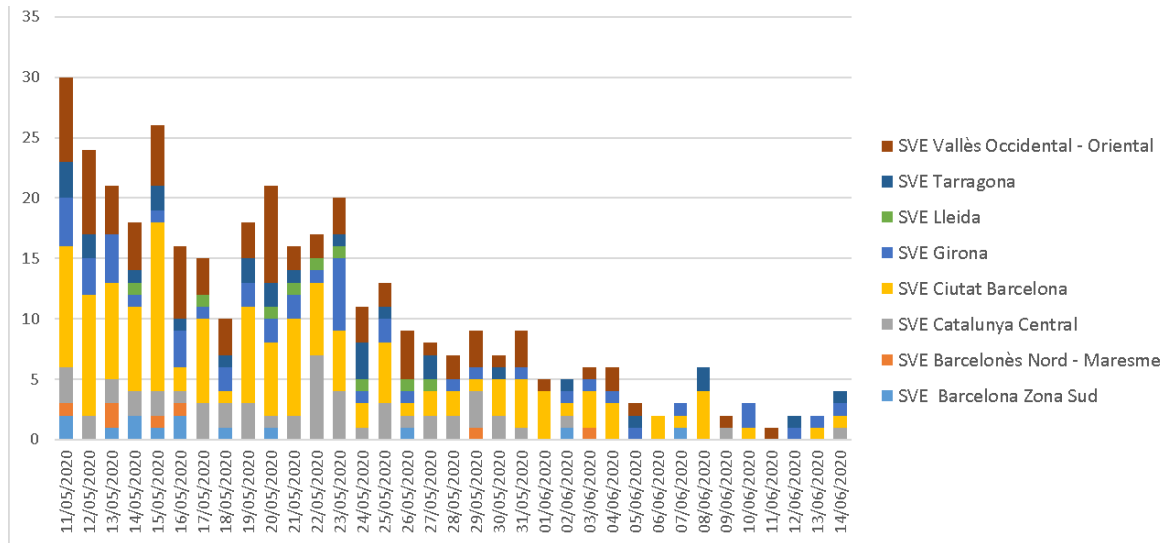


Figura 13. Distribució territorial de les defuncions per la COVID-19 a Catalunya segons la data de defunció.

Font i elaboració: Xarxa de Vigilància Epidemiològica de Catalunya (XVEC)

Xarxa de Vigilància Epidemiològica de Catalunya (XVEC): serveis de Vigilància i Resposta a Emergències de Salut Pública al Barcelonès Nord i Maresme, Barcelona Sud, Vallès Occidental i Vallès Oriental, Catalunya Central, Girona, Lleida-Alt Pirineu i Aran i Tarragona-Terres de l'Ebre, Servei d'Epidemiologia de l'Agència de Salut Pública de Barcelona, Sub-direcció General de Vigilància i Resposta a Emergències de Salut Pública i Servei d'Urgències de Vigilància Epidemiològica de Catalunya.

Agraïments: xarxa assistencial de Catalunya i sistema de notificació microbiològica de Catalunya