



## **INFORME TÈCNIC DE RESUM DELS CASOS DE LA COVID-19 A CATALUNYA – 24.07.2020 (núm. 19)**

El 31 de desembre de 2019, la Comissió Municipal de Salut i Sanitat de Wuhan (província de Hubei, a la Xina) va informar sobre un agrupament de 27 casos de pneumònia d'etiologia desconeguda amb un inici dels símptomes el 8 de desembre, incloent-hi set de greus, amb una exposició comuna en un mercat majorista de marisc, peix i animals vius a la ciutat de Wuhan, sense identificar la font del brot. El mercat es va tancar el dia 1 de gener de 2020. El 7 de gener de 2020, les autoritats xineses van identificar com a agent causant del brot un nou tipus de virus de la família *Coronaviridae*, que va ser anomenat nou coronavirus 2019-nCoV i posteriorment ha estat denominat coronavirus SARS-CoV-2. La seva seqüència genètica va ser compartida per les autoritats xineses el 12 de gener de 2020. El 30 de gener de 2020 l'Organització Mundial de la Salut va declarar el brot de coronavirus SARS-CoV-2 a la Xina emergència de salut pública d'importància internacional.

Posteriorment, el brot es va estendre fora de les fronteres xineses, i ha afectat altres països, molts dels quals a Europa. El brot a Itàlia ha afectat un percentatge elevat de població i, a partir d'aquí, va aparèixer un nombre elevat de casos a Catalunya i a la resta de l'Estat espanyol.

El primer cas confirmat d'infecció pel coronavirus SARS-CoV-2 a Catalunya es va notificar el dia 25 de febrer de 2020 al Servei d'Urgències de Vigilància Epidemiològica de Catalunya (SUVEC). Es tractava d'una dona de 36 anys resident a Barcelona que havia viatjat del 12 al 22 de febrer a les ciutats de Bèrgam i Milà. Va començar la simptomatologia el dia 20 de febrer i va requerir hospitalització i després va evolucionar favorablement.

Els casos van créixer de manera lentament progressiva a Catalunya durant la fase de contenció, primera fase de la pandèmia, atès que des de la Xarxa de Vigilància Epidemiològica (XVEC) les mesures que es van aplicar van ser restrictives quant a la limitació de moviments dels contactes propers dels casos. Aquesta mesura va ser pionera a tot l'Estat, atès que Catalunya va mantenir la transmissió limitada a cadenes localitzades durant un temps abans de passar a la transmissió comunitària; amb aquesta mesura es va aconseguir limitar la transmissió durant un temps.

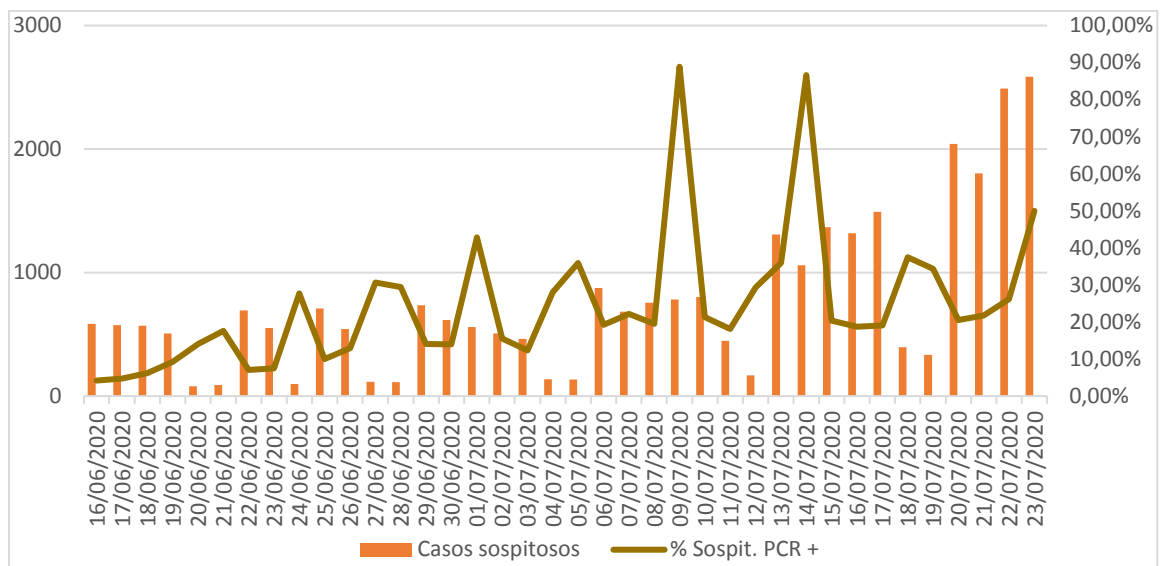
Els casos van anar augmentant progressivament fins que es va arribar a la situació de transmissió comunitària generalitzada, la qual cosa va tenir com a conseqüència el pas de la fase de contenció a la fase de mitigació a partir del dia 14 de març de 2020. Això va comportar la incorporació d'una sèrie de canvis en la gestió dels casos i contactes.

Els casos van anar disminuint progressivament i, a partir del dia 11 de maig, s'ha entrat en la fase actual de desconfinament, en la qual és fonamental la detecció precoç de casos sospitosos de COVID-19 per tal de fer el seu diagnòstic en estadis inicials de la malaltia i indicar el seu aïllament immediat, detectar els seus contactes estrets per fer la quarantena i per al seu seguiment. També és prioritària la identificació de possibles focus de transmissió en col·lectius específics.

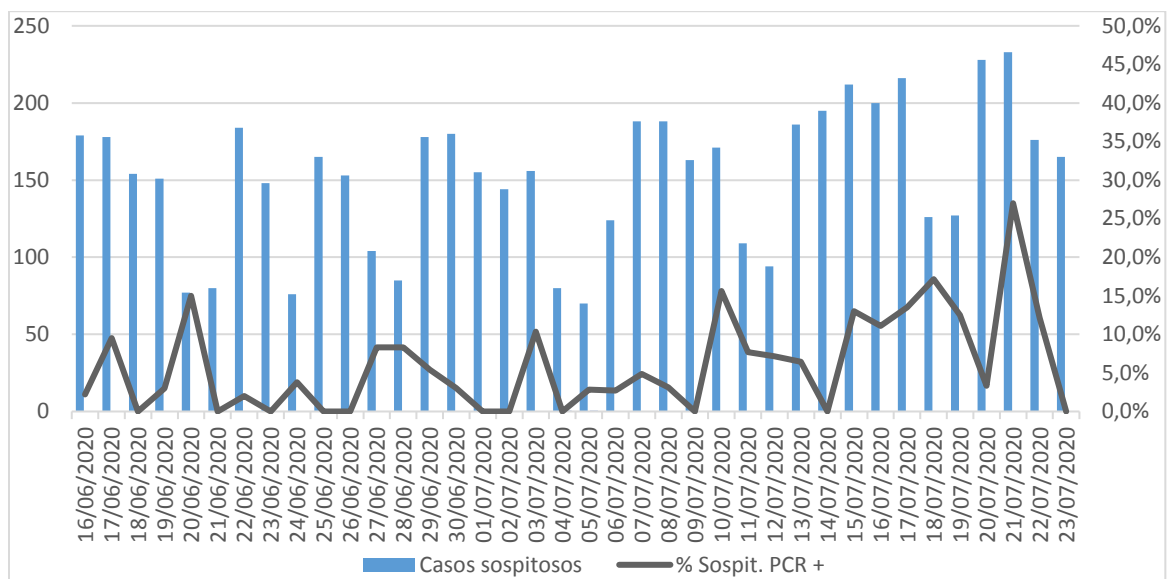
**L'objectiu d'aquest informe és analitzar la informació epidemiològica de la COVID-19 durant les diferents fases de la pandèmia a Catalunya.**



A les figures 1 i 2 es mostren els casos sospitosos notificats el darrer mes a Catalunya, a l'atenció primària i a l'atenció hospitalària, respectivament. El nombre de casos és molt elevat, perquè la definició de cas utilitzada és molt sensible, atès que és fonamental la detecció precoç de les sospites per fer el diagnòstic en estadis inicials i indicar aïllament immediat, detectar els contactes estrets per indicar-los quarantena i per al seu seguiment. El nombre de casos confirmats que, tant a l'atenció primària (AP) com a l'hospitalària (AH) era molt inferior al de casos notificats, ha presentat un increment important les darreres setmanes tant a nivell de l'AP com de l'AH, augmentant el percentatge de casos sospitosos amb PCR positiva en ambdós àmbits.



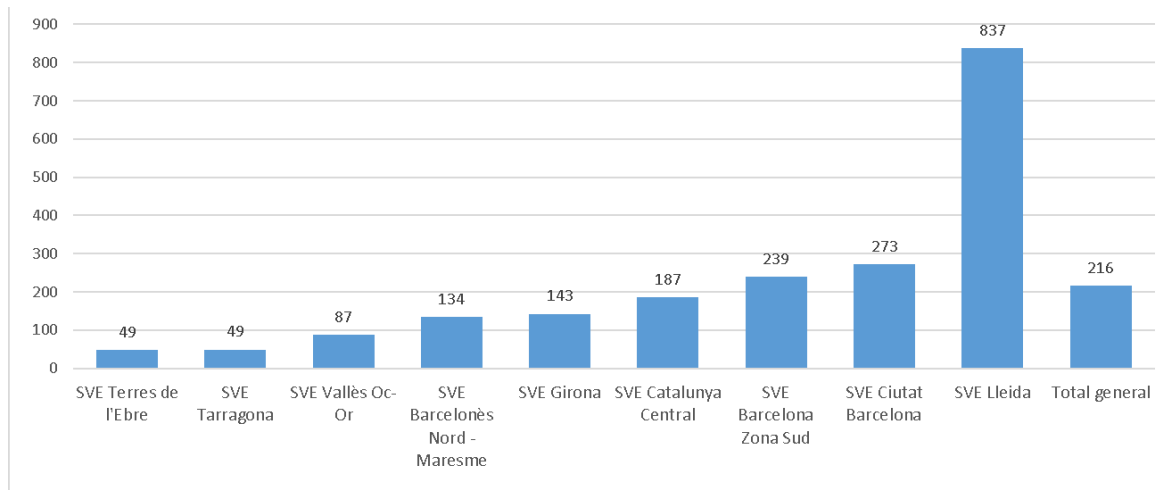
**Figura 1. Corba temporal dels casos sospitosos i confirmats de la COVID-19 notificats a l'atenció primària a Catalunya. Font: SISCAT. Elaboració: Xarxa de Vigilància Epidemiològica de Catalunya (XVEC)**



**Figura 2. Corba temporal dels casos sospitosos i confirmats de la COVID-19 notificats a la xarxa d'hospitals a Catalunya. Font: SISCAT. Elaboració: Xarxa de Vigilància Epidemiològica de Catalunya (XVEC)**



A la figura 3 s'observa que la distribució territorial dels casos no és homogènia, atès que hi ha diferències importants entre les taxes d'incidència acumulada (IA) dels diversos territoris de la Xarxa de Vigilància Epidemiològica de Catalunya (XVEC). La IA acumulada fins l'inici de la fase de mitigació de desconfinament va ser més elevada al territori de la Catalunya Central però, a partir d'aquest moment la IA acumulada més elevada correspon al territori del SVE de Lleida, molt superior a la resta dels territoris. La taxa d'incidència acumulada per al total de Catalunya és de 216 casos per 100.000 habitants a partir de l'11 de maig.

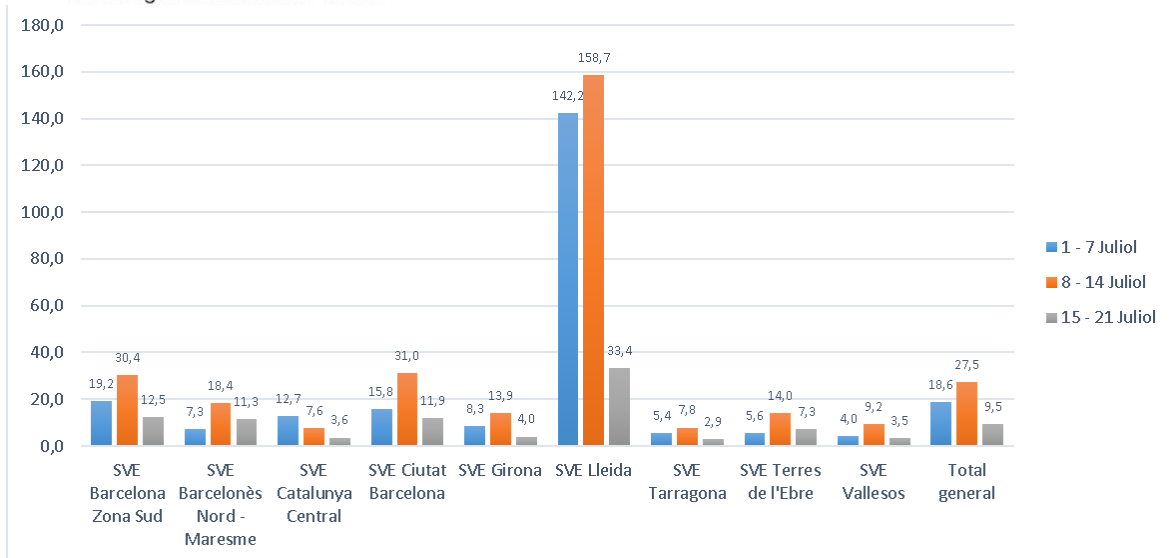


**Figura 3. Taxes d'incidència acumulada per 100.000 habitants dels casos confirmats de la COVID-19 per territoris des de l'11 de maig.**

**Font i elaboració: Xarxa de Vigilància Epidemiològica de Catalunya (XVEC)**

Pel que fa a l'evolució de les taxes d'incidència per data d'inici de símptomes durant les darreres tres setmanes per territoris continua destacant l'heterogeneïtat. La taxa global ha estat de 18,6, 27,5 i 9,5 x 100.000 habitants, respectivament. Les taxes dels territoris han oscil·lat entre les mínimes a Camp de Tarragona i les màximes de Lleida; aquest territori està presentant unes taxes molt elevades a causa, fonamentalment, de diverses agrupacions de casos apareguts en àmbits concrets del territori que han donat lloc a transmissió comunitària afectant diversos municipis. La resta dels territoris han presentat durant les tres darreres setmanes xifres més baixes, encara que també s'estan observant increments en totes elles en la segona setmana estudiada respecte a la primera. Les xifres de la tercera setmana poden estar afectades per no disposar encara dels resultats totals de laboratori.

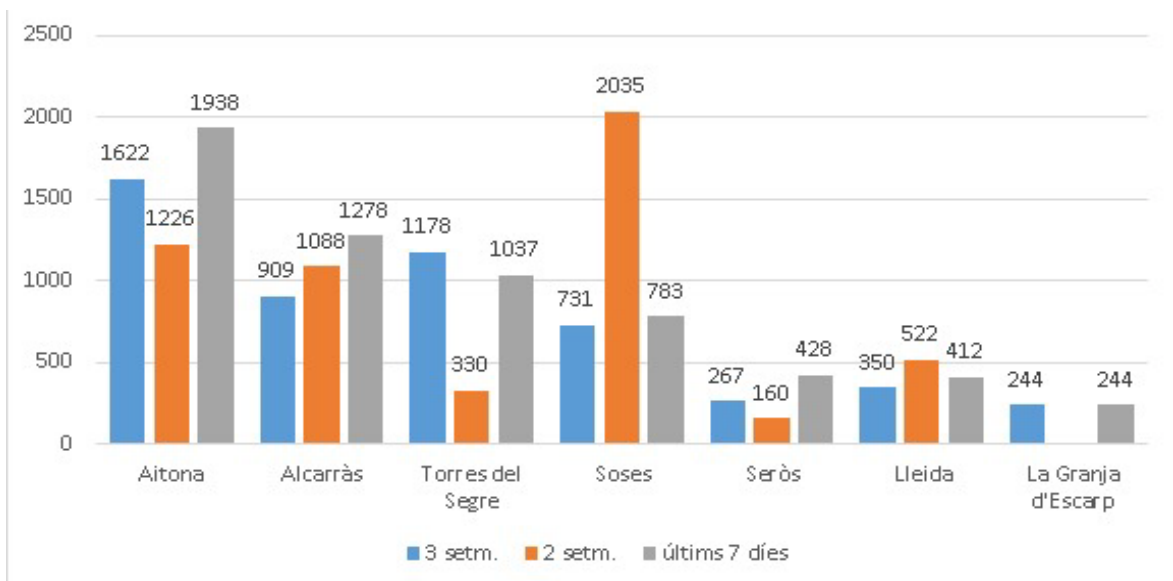
A la figura 4 s'observen les taxes segons la distribució territorial corresponent als Serveis de Vigilància de la Xarxa de Vigilància Epidemiològica de Catalunya.



**Figura 4. Taxes d'incidència acumulada per data d'inici de símptomes dels casos confirmats de la COVID-19 per 100.000 habitants en les tres setmanes anteriors pels territoris de la XVEC.**

Font i elaboració: Xarxa de Vigilància Epidemiològica de Catalunya (XVEC)

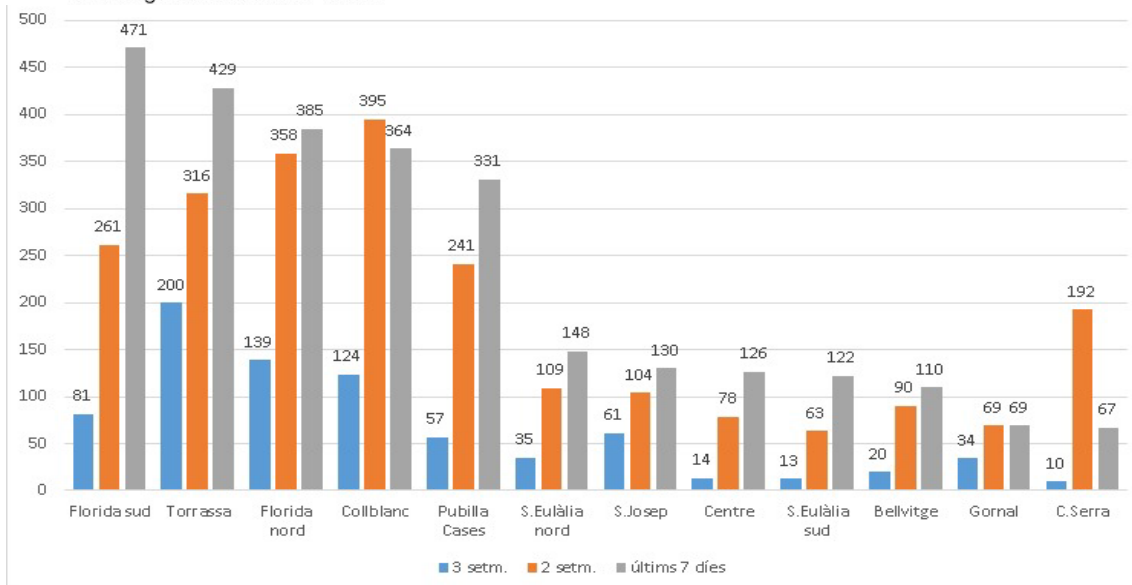
Les taxes d'incidència a la comarca del Segrià han estat molt elevades durant les darreres setmanes. A la figura 5 s'observa la distribució pels municipis més afectats durant les darreres 3 setmanes. Les xifres de la darrera setmana poden estar afectades per no disposar encara del total de resultats del laboratori.



**Figura 5. Taxes d'incidència acumulada per data d'inici de símptomes dels casos confirmats de la COVID-19 per 100.000 habitants en les tres setmanes anteriors a 7 municipis de la comarca del Segrià.**

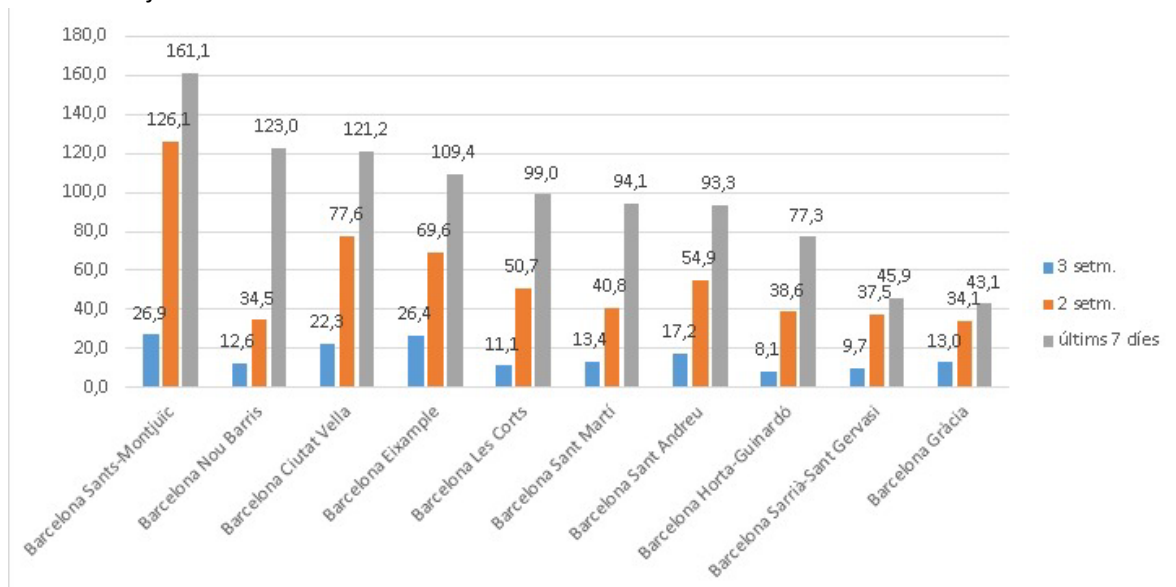
Font i elaboració: Xarxa de Vigilància Epidemiològica de Catalunya (XVEC).

A la figura 6 s'observa com les taxes a diverses àrees de l'Hospitalet de Llobregat han presentat un increment molt important, encara que sense arribar a les xifres tan elevades observades a la comarca del Segrià.



**Figura 6. Taxes d'incidència acumulada per data d'inici de símptomes dels casos confirmats de la COVID-19 per 100.000 habitants en les tres setmanes anteriors als diferents barris de l' Hospitalet de Llobregat. Font i elaboració: Xarxa de Vigilància Epidemiològica de Catalunya (XVEC).**

A la figura 7 es poden observar les xifres d'un altre dels territoris més afectats pels increments de les darreres setmanes, alguns dels barris de la ciutat de Barcelona, especialment el districte de Sants-Montjuïc.

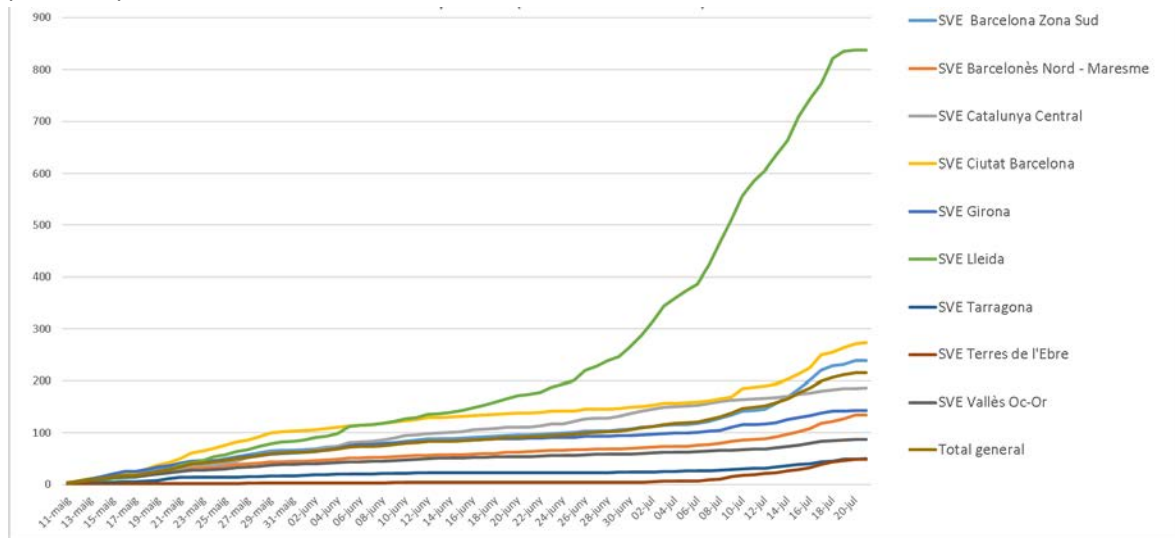


**Figura 7. Taxes d'incidència acumulada per data d'inici de símptomes dels casos confirmats de la COVID-19 per 100.000 habitants en les tres setmanes anteriors al territori de Barcelona ciutat. Font i elaboració: Xarxa de Vigilància Epidemiològica de Catalunya (XVEC).**

A la figura 8 s'observa l'evolució seguida al llarg del temps, des de l'11 de maig, inici de la fase de desconfinament, per les taxes d'incidència segons data de diagnòstic en l'àmbit dels diferents territoris de la Xarxa de Vigilància Epidemiològica de Catalunya, destacant l'increment considerable

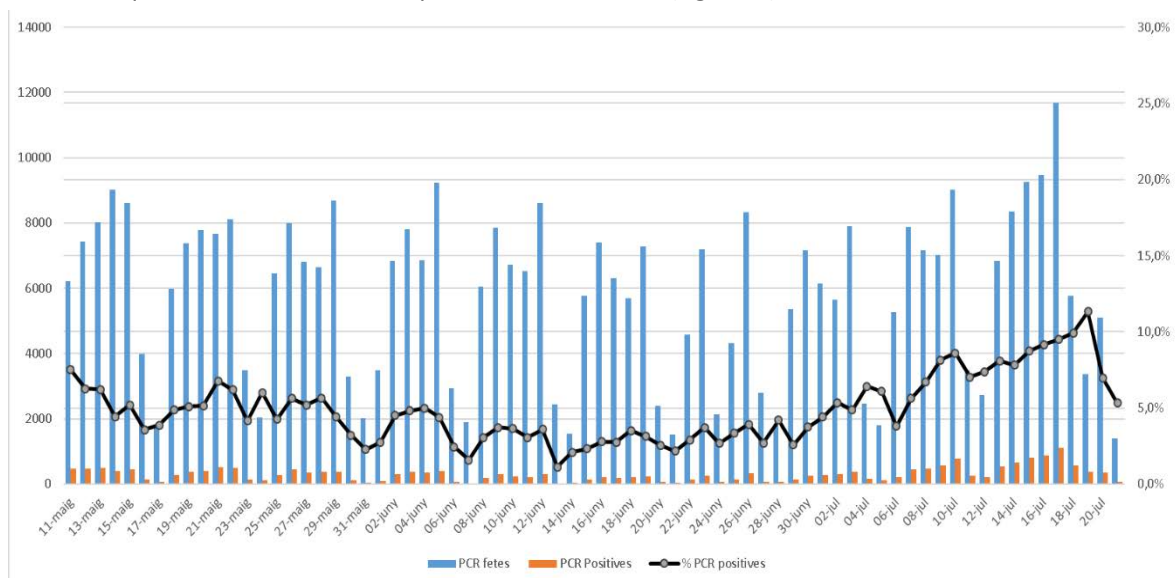


al territori de Lleida mentre que els altres es mantenen en IA molt més baixes, encara que la major part han presentat increments durant les darreres setmanes.



**Figura 8. Taxes d'incidència acumulada dels casos confirmats de la COVID-19 per 100.000 habitants per territoris.** Font i elaboració: Xarxa de Vigilància Epidemiològica de Catalunya (XVEC)

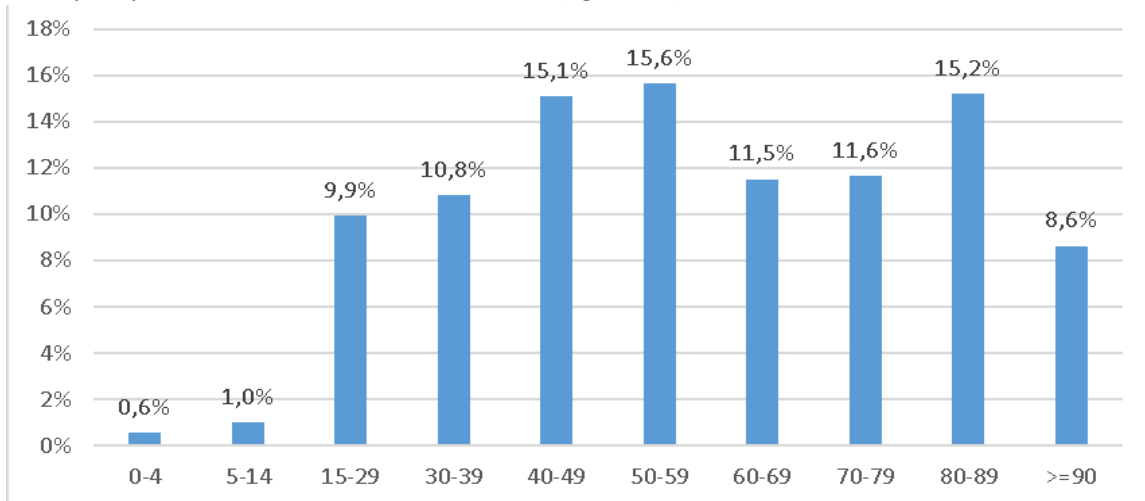
El nombre de casos confirmats en relació amb les proves de laboratori realitzades que havia anat disminuint progressivament a partir de mitjans de maig i s'havia situat per sota del 4 %, ha presentat un increment durant les darreres setmanes, arribant a superar el 10%. No obstant, un percentatge d'aquestes proves positives pertanyen a casos asimptomàtics en el marc de cribatges en àmbits concrets, la qual cosa no permet conèixer la data d'infecció podent-se tractar de casos de setmanes anteriors que encara mantenen la positivitat de la PCR (figura 9).



**Figura 9. Proporció de confirmació de casos en les proves practicades.** Font i elaboració: Xarxa de Vigilància Epidemiològica de Catalunya (XVEC)



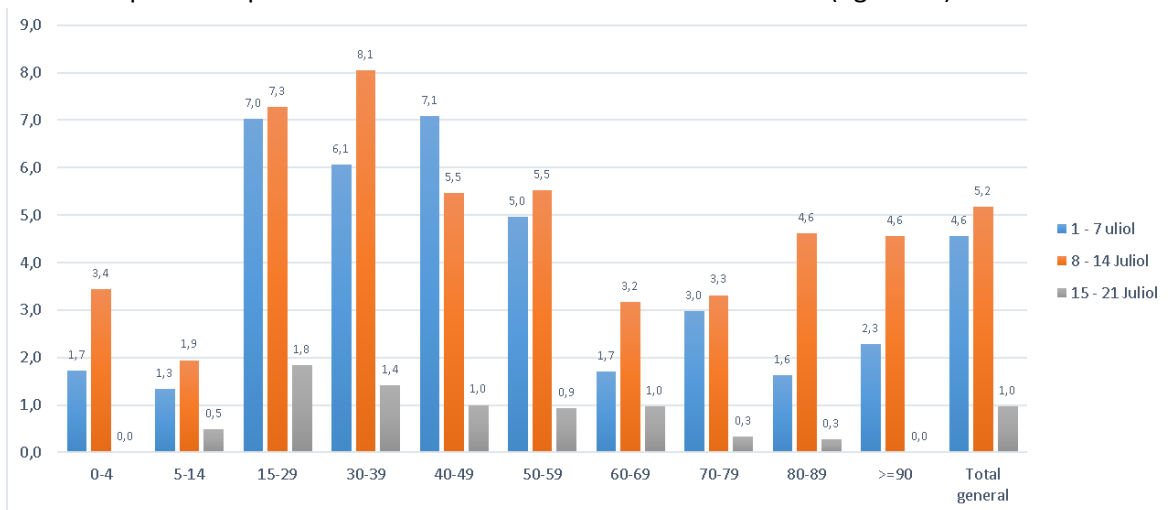
En la distribució dels casos acumulats al llarg de tota la pandèmia per grups d'edat s'observa, proporcionalment, que el grup d'edat de 50 a 59 anys (15,6%) ha superat lleugerament al de 80 a 89 (15,2%), el grup més afectat fins ara. Els casos notificats inclosos en els grups d'edat entre 40 i 89 anys suposen el 69% dels casos confirmats (figura 10).



**Figura 10. Distribució proporcional per grups d'edat dels casos de la COVID-19 a Catalunya.**

Font i elaboració: Xarxa de Vigilància Epidemiològica de Catalunya (XVEC)

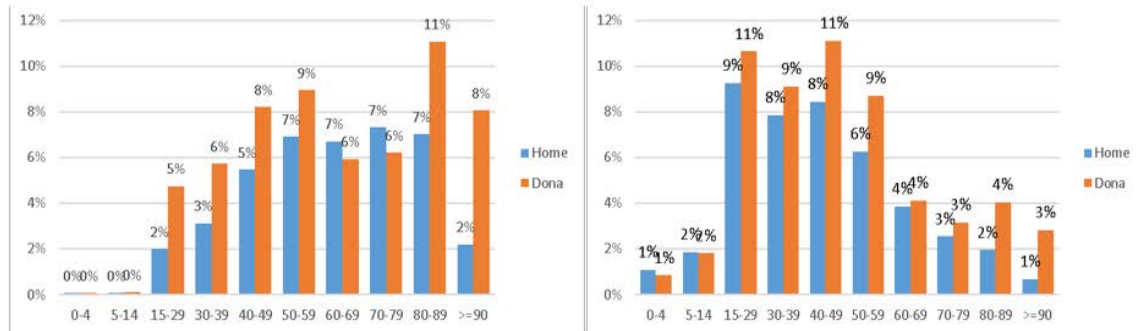
Les taxes d'IA per inici de símptomes en grups d'edat més joves han augmentat de forma notable durant les darreres setmanes. Aquesta situació pot estar originada per la forma de relació més propera de les persones d'aquestes edats, conjuntament amb l'intercanvi freqüent de persones entre grups diversos i perquè en aquests grups es troben les persones laboralment actives, on s'estan concentrant els casos durant les darreres setmanes. Les xifres dels darreres dies poden estar afectades per no disposar encara del total de resultats del laboratori (figura 11).



**Figura 11. Taxes d'incidència acumulada en les tres setmanes anteriors dels casos confirmats de la COVID-19 per 10.000 habitants per grups d'edat.** Font i elaboració: Xarxa de Vigilància Epidemiològica de Catalunya (XVEC).



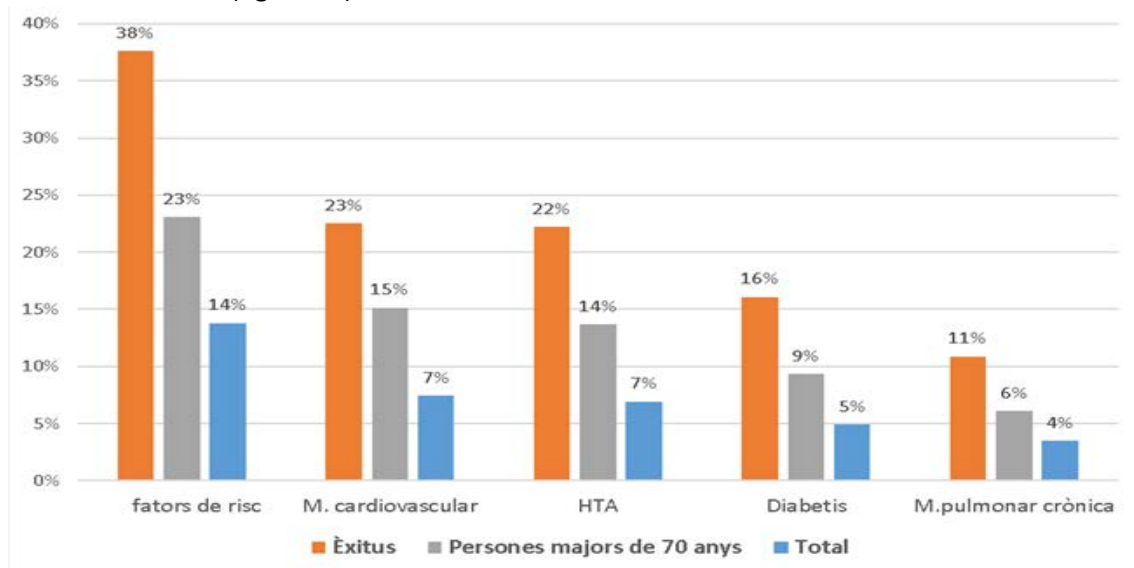
Si comparem la distribució dels casos per edats entre les primeres fases de la pandèmia i la fase de desconfinament s'observa una major afectació dels grups de més edat en les primeres fases mentre que en la fase de desconfinament la major proporció de casos s'ha desplaçat cap a edats més joves. En la distribució per sexes s'observa major afectació de les dones que els homes durant les primeres fases, encara que estratificant per edats, en els grups compresos entre els 60 i els 79 anys va afectar més els homes que les dones. En la fase de desconfinament n'hi ha una major afectació de les dones en tots els grups d'edat, amb excepció dels més joves (figura 12).



**Figura 12 . Distribució per grups d'edat i sexe dels casos de la COVID-19 a Catalunya abans i després de l'11 de maig (inici de la fase de desconfinament).**

Font i elaboració: Xarxa de Vigilància Epidemiològica de Catalunya (XVEC)

En el 14% dels casos confirmats s'ha notificat l'existència d'antecedents de risc, essent del 23% en persones de més de 70 anys i del 38% en les persones que han mort a conseqüència de la malaltia. El més freqüentment detectat han estat la malaltia cardiovascular i la hipertensió arterial (7%), seguits de la diabetis (5%) i la malaltia pulmonar crònica (4%). Alguns pacients han presentat més d'un factor de risc (figura 13).



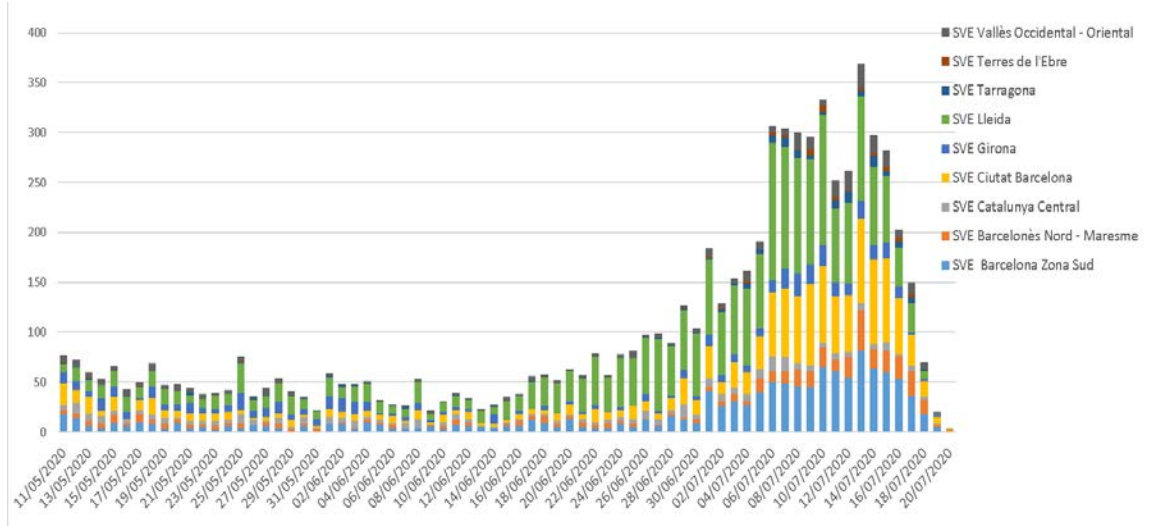
**Figura 13. Antecedents de risc en els casos confirmats de la COVID-19 a Catalunya.**

Font i elaboració: Xarxa de Vigilància Epidemiològica de Catalunya (XVEC)



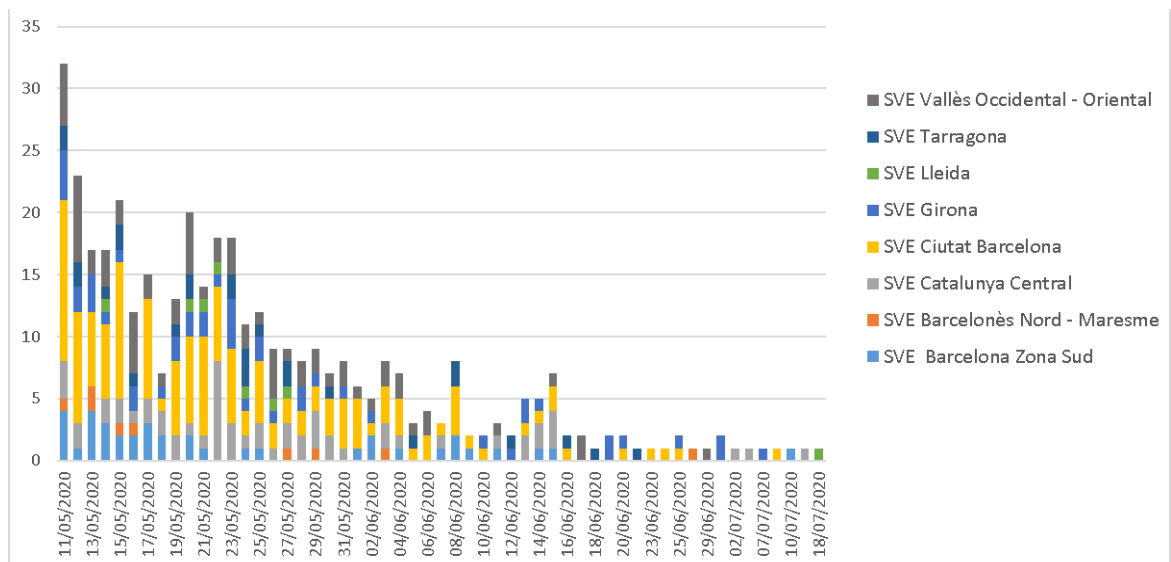


A la figura 14 es mostra l'evolució seguida a partir de l'inici de la fase de desconfinament pels casos confirmats a cada territori de la Xarxa de Vigilància Epidemiològica segons la data d'inici de la simptomatologia. En ella s'observa l'increment de casos ocorregut especialment a Lleida, Barcelonès Zona Sud i Barcelona ciutat durant les darreres setmanes.



**Figura 14. Distribució territorial dels casos de la COVID-19 a Catalunya segons la data d'inici de simptomatologia.** Font i elaboració: Xarxa de Vigilància Epidemiològica de Catalunya (XVEC)

La distribució de les defuncions per casos confirmats de la malaltia segons la data en la qual s'ha produït la defunció a partir de l'inici de la fase de desconfinament es mostra a la figura 15. S'observa una reducció progressiva en tots els territoris.



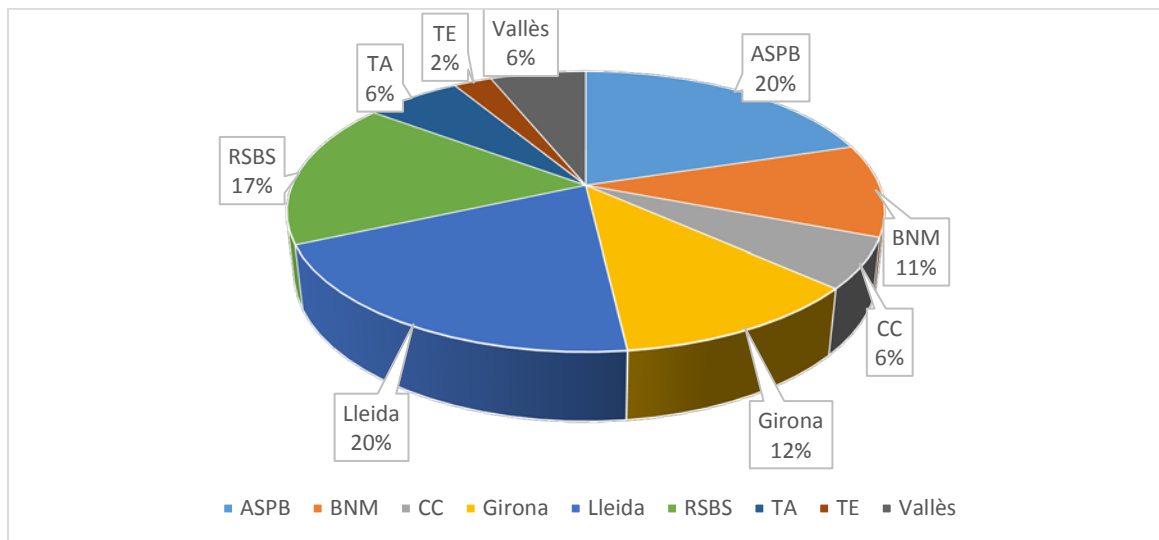
**Figura 15. Distribució territorial de les defuncions per la COVID-19 a Catalunya segons la data de defunció.** Font i elaboració: Xarxa de Vigilància Epidemiològica de Catalunya (XVEC)



## BROTS DE COVID-19 NOTIFICATS A CATALUNYA

Actualment, hi ha notificats 243 brots de COVID-19 encara actius a la Xarxa de Vigilància Epidemiològica de Catalunya (XVEC), els quals han ocasionat 1479 persones afectades diagnosticades.

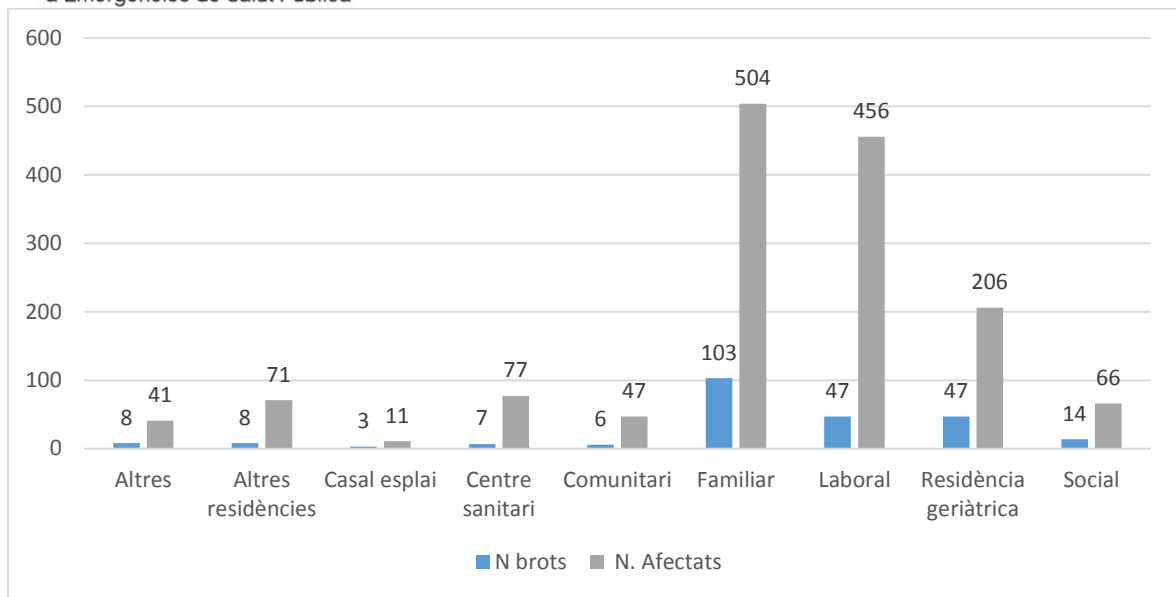
La distribució territorial dels brots notificats a la XVEC es mostra a la figura 16. El major percentatge de brots notificats correspon als territoris del SVE de Lleida (20%), de l'ASPB (Barcelona ciutat) (20%) i del SVE del Barcelonès Zona Sud (17%).



**Figura 16. Distribució territorial dels brots de COVID-19 notificats a Catalunya.**

*Font i elaboració: Xarxa de Vigilància Epidemiològica de Catalunya (XVEC)*

Del total de brots, el major percentatge s'ha produït a l'àmbit familiar (103 brots; 42,4%) i a l'àmbit laboral i de residències geriàtriques (47 brots; 19,3% en ambdós àmbits). En els esmentats àmbits és també on s'ha produït el major nombre de persones afectades, especialment a l'àmbit familiar (504 afectats) i al laboral (456 afectats) (figura 17).



**Figura 17. Distribució per àmbits dels brots de COVID-19 notificats i del nombre d'afectats pels brots a Catalunya.**

*Font i elaboració: Xarxa de Vigilància Epidemiològica de Catalunya (XVEC).*

**Xarxa de Vigilància Epidemiològica de Catalunya (XVEC):** serveis de Vigilància i Resposta a Emergències de Salut Pública al Barcelonès Nord i Maresme, Barcelona Sud, Vallès Occidental i Vallès Oriental, Catalunya Central, Girona, Lleida-Alt Pirineu i Aran i Tarragona-Terres de l'Ebre, Servei d'Epidemiologia de l'Agència de Salut Pública de Barcelona, Sub-direcció General de Vigilància i Resposta a Emergències de Salut Pública i Servei d'Urgències de Vigilància Epidemiològica de Catalunya.

*Agraïments: xarxa assistencial de Catalunya i sistema de notificació microbiològica de Catalunya*